

# ส่วนที่ ๑

## สภาพทั่วไปและข้อมูลพื้นฐาน

### ส่วนที่ ๑ สภาพทั่วไปและข้อมูลพื้นฐาน

#### ๑. ด้านกายภาพ

##### ๑.๑ ที่ตั้งของหมู่บ้านหรือชุมชนหรือตำบล

ตำบลกู่สันตรัตน์เป็นตำบลหนึ่งในเก้าตำบลของอำเภอนาดูน จังหวัดมหาสารคาม ห่างจากที่ว่าการอำเภอไปทางทิศตะวันออก ประมาณ ๕ กิโลเมตร มีอาณาเขตติดต่อกับตำบลต่างๆ ดังนี้

ทิศเหนือ ติดต่อกับตำบลดงยาง ตำบลหนองไผ่ อำเภอนาดูน จังหวัดมหาสารคาม

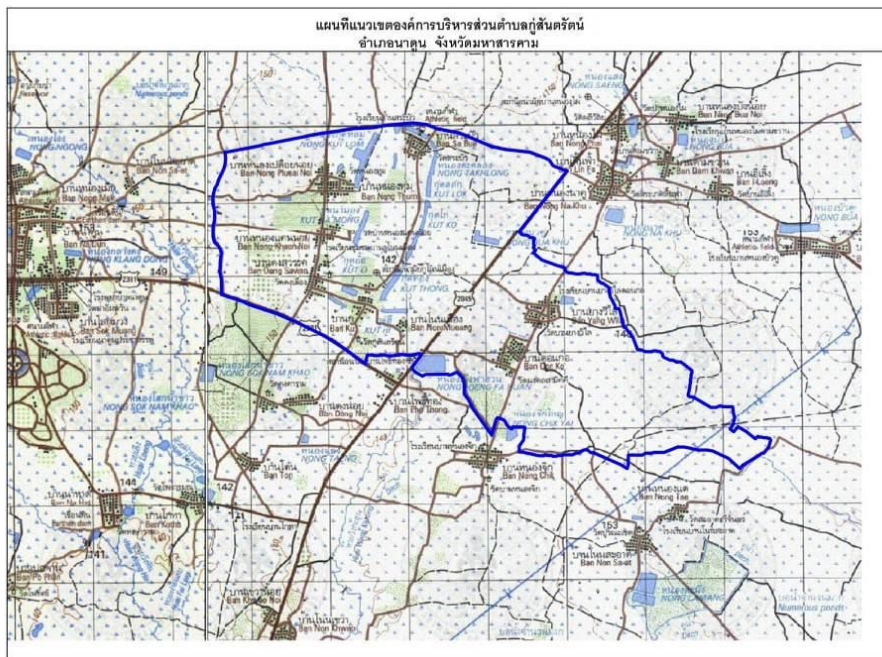
ทิศใต้ ติดต่อกับตำบลพระธาตุ อำเภอนาดูน จังหวัดมหาสารคาม

ทิศตะวันออก ติดต่อกับตำบลดอกคำ อำเภอปทุมรัตน์ จังหวัดร้อยเอ็ด

ทิศตะวันตก ติดต่อกับตำบลนาโดน อำเภอนาดูน จังหวัดมหาสารคาม

เนื้อที่ (แสดงเนื้อที่โดยประมาณเป็นตารางกิโลเมตรและไร่)

องค์การบริหารส่วนตำบลกู่สันตรัตน์มีเนื้อที่รับผิดชอบทั้งหมด ๑๘.๕ ตารางกิโลเมตร



##### ๑.๒ ลักษณะภูมิประเทศ

ลักษณะภูมิประเทศโดยทั่วไปของตำบลกู่สันตรัตน์ เป็นที่ราบสลับที่ดอน ส่วนใหญ่ใช้ทำนาด้านตะวันออกของตำบล ใช้ปลูกพืชไร่และมีพื้นที่สาธารณะอยู่ด้วย มีแหล่งน้ำประเภทลำห้วย และหนองน้ำกระจายอยู่บริเวณกลางตำบล ในหมู่ที่ ๘ มีพื้นที่ป่าไม้พื้นที่สาธารณะ

##### ๑.๓ ลักษณะภูมิอากาศ

สภาพภูมิอากาศตำบลกู่สันตรัตน์ในช่วงหน้าร้อนอากาศค่อนข้างร้อนจัดและมีหมอกแดด (ฟ้าหลัว) ไปทั่วทั้งตำบล จะมี ๓ ฤดูกาล คือ ฤดูร้อน เริ่มตั้งแต่เดือนมีนาคม – มิถุนายน , ฤดูฝน เริ่มตั้งแต่เดือนกรกฎาคม – ตุลาคม , ฤดูหนาว เริ่มตั้งแต่เดือนพฤศจิกายน – กุมภาพันธ์

##### ๑.๔ ลักษณะของดิน

- ลักษณะของดินในเขตพื้นที่ตำบลกุสุมาลย์ ประกอบด้วย กลุ่มชุดดินที่ ๑๗,๓๕ ดังนี้

**กลุ่มชุดดินที่ ๑๗ (ชุดร้อยเอ็ด)** กลุ่มชุดดินนี้เป็นกลุ่มชุดดินที่มีเนื้อดินบนเป็นพวกดินร่วนปนทราย หรือดินร่วน ดินล่างเป็นดินร่วนเหนียวปนทราย หรือดินร่วนเหนียว มีสีเทาหรือน้ำตาลอ่อน พบจุดปะพวกสีน้ำตาล สีเหลือง หรือสีแดงปะปน บางแห่งอาจพบศิลาแลงอ่อน หรือก้อนสารเคมีสะสมพวกเหล็กและแมงกานีสในดินชั้นล่าง เกิดจากวัตถุต้นกำเนิดดินพวกตะกอนลำน้ำ พบบริเวณพื้นที่ราบเรียบหรือค่อนข้างราบเรียบ เป็นดินลึกมาก มีการระบายน้ำค่อนข้างเร็วถึงเร็ว มีความอุดมสมบูรณ์ตามธรรมชาติ ปฏิกิริยาเป็นกรดจัดถึงเป็นกรดแก่มีค่าความเป็นกรดเป็นด่างประมาณ ๔.๕ - ๕.๕ ปัญหาสำคัญในการใช้ประโยชน์ที่ดินของกลุ่มชุดดินนี้ได้แก่ ดินมีความอุดมสมบูรณ์ต่ำ และมีเนื้อดินค่อนข้างเป็นทราย

**กลุ่มชุดดินที่ ๓๕ (ชุดโคราช)** กลุ่มชุดดินนี้มีเนื้อดินเป็นพวกร่วนปนทราย ส่วนดินล่างเป็นดินร่วนเหนียวปนทรายมีสีน้ำตาล สีเหลืองหรือสีแดง เกิดจากวัตถุต้นกำเนิดดินพวกตะกอนลำน้ำ หรือเกิดจากการสลายตัวผุพังของหินเนื้อหยาบ พบบริเวณพื้นที่ดอนที่มีลักษณะเป็นลูกคลื่นจนถึงที่ลาด เป็นดินที่มีการระบายน้ำดี มีความอุดมสมบูรณ์ตามธรรมชาติต่ำ ปฏิกิริยาดินเป็นกรดจัดถึงเป็นกรดแก่ มีค่าความเป็นกรดเป็นด่าง ประมาณ ๔.๕ - ๕.๕

## ๒. ด้านการเมือง/การปกครอง

### ๒.๑ เขตการปกครอง

องค์การบริหารส่วนตำบลกุสุมาลย์ ประกอบด้วยหมู่บ้าน ๙ หมู่บ้าน ดังนี้

หมู่ที่	ชื่อหมู่บ้าน	ผู้ปกครอง	ตำแหน่ง
๑	บ้านยางอีไล	นายบุญทัน มาตรแทน	ผู้ใหญ่บ้าน
๒	บ้านกู่	นายสมบัติ พิมยง	ผู้ใหญ่บ้าน
๓	บ้านดงสวรรค์	นายจำรัส เฟ็งจันดา	ผู้ใหญ่บ้าน
๔	บ้านหนองแคนน้อย	นายวิฑพนธ์ ปินะกาโน	ผู้ใหญ่บ้าน
๕	บ้านหนองทุ่ม	นายณัฐวุฒิ ปัจจัยโค	ผู้ใหญ่บ้าน
๖	บ้านสระบัว	นางสาวรุ่งทิวา แก้ววิเศษ	ผู้ใหญ่บ้าน
๗	บ้านหนองเปลือยน้อย	นายทวีชัย ปักกาเวสา	กำนันตำบลกุสุมาลย์
๘	บ้านดอนก่อ	นายสมเกียรติ ลาวัลย์	ผู้ใหญ่บ้าน
๙	บ้านโนนเมือง	นางบัวไข บุษดี	ผู้ใหญ่บ้าน

### ๒.๒ การเลือกตั้ง

องค์การบริหารส่วนตำบลกุสุมาลย์ มีทั้งหมด ๙ หมู่บ้าน ประชาชนให้ความร่วมมือด้านการเลือกตั้งเป็นอย่างดี แต่มีปัญหาคือการแข่งขันทางการเมืองค่อนข้างสูง มีจุดที่น่าสังเกตคือ มีการย้ายเข้าย้ายออกช่วงที่จะมีการเลือกตั้ง ไม่ว่าจะเป็นการเลือกผู้ใหญ่บ้าน สมาชิกสภา นายกองตำบล โดยเฉพาะการคัดเลือกผู้ใหญ่บ้าน การแก้ไขปัญหาขององค์การบริหารส่วนตำบลกุสุมาลย์ คือ ขอความร่วมมือ ผู้นำเจ้าหน้าที่ที่มีหน้าที่รับผิดชอบให้ระมัดระวัง สอดส่องพฤติกรรมและให้รายงานอำเภอทราบ การรณรงค์ประชาสัมพันธ์ ให้ข้อมูลที่ถูกต้อง เกี่ยวกับข้อกฎหมายของการเลือกตั้งที่กระทำได้และทำไม่ได้ให้ประชาชนได้รับทราบ ปัญหาต่างๆ ที่เกิดขึ้นขององค์การบริหารส่วนตำบลกุสุมาลย์ก็ได้พยายามแก้ไข โดยเรื่องจากการประชุมประชาคมท้องถิ่นทุกหมู่บ้านในเขตองค์การบริหารส่วนตำบลกุสุมาลย์ในการจัดทำแผนพัฒนาท้องถิ่น

จำนวนผู้มีสิทธิเลือกตั้ง (ข้อมูลจากสำนักทะเบียนอำเภอหาดใหญ่ ณ เดือน ตุลาคม ๒๕๖๔)

หมู่ที่	ชื่อหมู่บ้าน	ชาย	หญิง	รวม (หญิง - ชาย)
๑	บ้านยางอีไล	๒๗๑	๒๗๐	๕๔๑
๒	บ้านกู่	๑๒๘	๑๓๒	๒๖๐
๓	บ้านดงสวรรค์	๑๔๒	๑๕๒	๒๙๔
๔	บ้านหนองแคนน้อย	๑๘๖	๒๑๕	๔๐๑
๕	บ้านหนองท่อม	๑๒๘	๑๒๔	๒๕๒
๖	บ้านสระบัว	๒๓๑	๒๓๙	๔๗๐
๗	บ้านหนองเปลือยน้อย	๑๗๔	๑๘๘	๓๖๒
๘	บ้านดอนก่อ	๑๘๐	๑๖๙	๓๔๙
๙	บ้านโนนเมือง	๔๗	๓๗	๘๔
รวม		๑,๔๘๗	๑,๕๒๖	๓,๐๑๓

๓. ประชากร

๓.๑ ข้อมูลเกี่ยวกับจำนวนประชากร

องค์การบริหารส่วนตำบลกู่สันตรัตน์มีประชากรในพื้นที่ รวมทั้งสิ้น ๓,๘๒๓ คน จำนวนครัวเรือน ๑,๐๓๒ ครัวเรือน ดังนี้

หมู่ที่	ชื่อหมู่บ้าน	จำนวน ครัวเรือน	ชาย	หญิง	รวม (หญิง - ชาย)
๑	บ้านยางอีไล	๑๘๙	๓๓๘	๓๔๓	๖๘๑
๒	บ้านกู่	๘๗	๑๖๖	๑๖๐	๓๒๖
๓	บ้านดงสวรรค์	๙๑	๑๙๗	๑๙๓	๓๙๐
๔	บ้านหนองแคนน้อย	๑๒๓	๒๔๖	๒๖๙	๕๑๕
๕	บ้านหนองท่อม	๗๓	๑๖๗	๑๕๑	๓๑๘
๖	บ้านสระบัว	๑๙๒	๒๘๖	๒๘๕	๕๗๑
๗	บ้านหนองเปลือยน้อย	๑๒๕	๒๓๔	๒๔๓	๔๗๗
๘	บ้านดอนก่อ	๑๑๙	๒๑๙	๒๑๗	๔๓๖
๙	บ้านโนนเมือง	๓๓	๖๒	๔๗	๑๐๙
รวม		๑,๐๓๒	๑,๙๑๕	๑,๙๐๘	๓,๘๒๓

หมายเหตุ : ข้อมูลจากสำนักทะเบียนอำเภอหาดใหญ่ ณ เดือน กันยายน ๒๕๖๔

ที่	หมู่บ้าน	จำนวนประชากรองค์การบริหารส่วนตำบลภูสีฐาน (เปรียบเทียบย้อนหลัง ๕ ปี)									
		พ.ศ. ๒๕๖๐		พ.ศ. ๒๕๖๑		พ.ศ. ๒๕๖๒		พ.ศ. ๒๕๖๓		พ.ศ. ๒๕๖๔	
		ชาย	หญิง	ชาย	หญิง	ชาย	หญิง	ชาย	หญิง	ชาย	หญิง
๑	บ้านยางอีไล	๓๕๐	๓๔๗	๓๕๑	๓๔๗	๓๔๔	๓๔๖	๓๓๙	๓๕๐	๓๓๘	๓๔๓
๒	บ้านกู่	๑๖๓	๑๖๑	๑๖๕	๑๕๙	๑๖๔	๑๖๐	๑๖๕	๑๕๘	๑๖๖	๑๖๐
๓	บ้านดงสวรรค์	๑๙๘	๒๐๒	๑๙๙	๒๐๒	๑๙๙	๑๙๙	๑๙๗	๑๙๔	๑๙๗	๑๙๓
๔	บ้านหนองแคนน้อย	๒๕๑	๒๖๖	๒๕๐	๒๗๐	๒๔๓	๒๗๑	๒๔๒	๒๗๑	๒๔๖	๒๖๙
๕	บ้านหนองพุ่ม	๑๗๐	๑๕๙	๑๖๘	๑๕๙	๑๗๑	๑๕๘	๑๖๘	๑๕๔	๑๖๗	๑๕๑
๖	บ้านสระบัว	๒๗๒	๒๙๐	๒๗๑	๒๘๘	๒๗๒	๒๘๗	๒๘๔	๒๘๙	๒๘๖	๒๘๕
๗	บ้านหนองเปลือยน้อย	๒๒๔	๒๓๑	๒๒๖	๒๓๒	๒๓๒	๒๓๔	๒๓๓	๒๓๗	๒๓๔	๒๔๓
๘	บ้านดอนก่อ	๒๑๗	๒๑๕	๒๑๕	๒๑๗	๒๑๕	๒๒๐	๒๑๙	๒๒๐	๒๑๙	๒๑๗
๙	บ้านโนนเมือง	๖๓	๕๐	๖๓	๕๒	๖๐	๔๗	๖๓	๔๗	๖๒	๔๗
รวม		๑,๙๐๘	๑,๙๒๑	๑,๙๐๘	๑,๙๒๖	๑,๙๐๐	๑,๙๒๒	๑,๙๑๐	๑,๙๒๐	๑,๙๑๕	๑,๙๐๘
รวมทั้งสิ้น		๓,๘๒๙		๓,๘๓๔		๓,๘๒๒		๓,๘๓๐		๓,๘๒๓	

หมายเหตุ : ข้อมูลจากสำนักทะเบียนอำเภอภูสีฐาน ณ เดือน กันยายน ๒๕๖๔

๓.๒ ช่วงอายุและจำนวนประชากร

ประชากร ขององค์การบริหารส่วนตำบลกุ้งสำริด (ปี พ.ศ. ๒๕๖๔)				รวม
ประชากร	ช่วงอายุ	ชาย	หญิง	
จำนวนประชากรเยาวชน	อายุต่ำกว่า ๑๘ ปี	๓๘๙	๓๖๘	๗๕๗
จำนวนประชากร	อายุ ๑๘ - ๖๐ ปี	๑,๒๑๕	๑,๑๗๘	๒,๓๙๓
จำนวนประชากรผู้สูงอายุ	อายุมากกว่า ๖๐ ปี	๓๑๔	๓๖๑	๖๗๕
รวมทั้งสิ้น		๑,๙๑๘	๑,๙๐๗	๓,๘๒๕

หมายเหตุ : ข้อมูลจากสำนักทะเบียนอำเภอหาดใหญ่ ณ เดือน ธันวาคม ๒๕๖๔

๔. สภาพทางสังคม

๔.๑ การศึกษา

ด้านการศึกษาในเขตองค์การบริหารส่วนตำบลกุ้งสำริด มีการจัดการด้านการศึกษา โดยมีศูนย์พัฒนาเด็กเล็กขององค์การบริหารส่วนตำบลกุ้งสำริด จำนวน ๑ แห่ง มีโรงเรียนสังกัด สำนักงานคณะกรรมการการศึกษาขั้นพื้นฐาน (สพฐ.) จำนวน ๓ แห่ง ตามข้อมูล ดังนี้

ศูนย์พัฒนาเด็กเล็กก่อนวัยเรียน ประจำปีการศึกษา พ.ศ. ๒๕๖๔

ที่	ชื่อศูนย์พัฒนาเด็กเล็ก	ที่ตั้ง	พ.ศ. ๒๕๖๔ จำนวนนักเรียน		
		หมู่ที่	ชาย	หญิง	รวม
๑	ศูนย์พัฒนาเด็กเล็กกุโนนเมือง	๒	๒๕	๓๓	๕๘
รวม			๒๕	๓๓	๕๘

➔ ศูนย์พัฒนาเด็กเล็กกุโนนเมือง

- มีครูผู้ดูแลเด็ก จำนวน ๒ คน
- มีผู้ช่วยครูผู้ดูแลเด็ก จำนวน ๒ คน

ข้อมูลโรงเรียนสังกัด สำนักงานคณะกรรมการการศึกษาขั้นพื้นฐาน (สพฐ.)

ชื่อสถานศึกษา	จำนวนนักเรียน									รวม
	อนุบาล			ประถมศึกษา						
	อนุบาล ๑	อนุบาล ๒	อนุบาล ๓	ป.๑	ป.๒	ป.๓	ป.๔	ป.๕	ป.๖	
๑. โรงเรียนกุ้งสำริด	-	๑๙	๑๙	๑๔	๑๘	๒๐	๑๘	๑๕	๒๖	๑๔๙
๒. โรงเรียนบ้านยางอีไลดอนก่อ	-	๗	๑๐	๔	๖	๗	๑๓	๙	๑๑	๖๗
๓. โรงเรียนบ้านสระบัว	-	๑	๓	๕	๒	๘	๕	๗	๖	๓๗
รวมทั้งสิ้น	-	๒๗	๓๒	๒๓	๒๖	๓๕	๓๖	๓๑	๔๓	๒๕๓

หมายเหตุ : ข้อมูลจากสำนักงานคณะกรรมการการศึกษาขั้นพื้นฐาน ณ มกราคม ๒๕๖๕

๔.๒ สาธารณสุข

- โรงพยาบาลของรัฐ	-	แห่ง
- โรงพยาบาลส่งเสริมสุขภาพประจำตำบล/หมู่บ้าน	๑	แห่ง
- สถานพยาบาลเอกชน	-	แห่ง
- ร้านขายยาแผนปัจจุบัน	-	แห่ง
- อัตราการมีและใช้ส้วมรดน้ำ ร้อยละ	๑๐๐	%

### ๔.๓ อาชญากรรม

องค์การบริหารส่วนตำบลกุ้งสำริดนี้ไม่มีเหตุอาชญากรรมเกิดขึ้น แต่มีเหตุการณ์ลักขโมยทรัพย์สินประชาชน และทำลายทรัพย์สินของราชการ ซึ่งองค์การบริหารส่วนตำบลกุ้งสำริดก็ได้ดำเนินการป้องกันการเกิดเหตุดังกล่าว จากการสำรวจข้อมูลพื้นฐานพบว่า ส่วนมากครัวเรือนมีการป้องกันอุบัติเหตุอย่างถูกวิธี มีความปลอดภัยในชีวิตและทรัพย์สิน ปัญหาคือจากข้อมูลที่สำรวจพบว่ามี การป้องกันอุบัติเหตุ อาชญากรรม วิธีการแก้ปัญหาขององค์การบริหารส่วนตำบลกุ้งสำริดนี้ได้ตั้งจุดตรวจ จุดสกัด จุดบริการ ในช่วงเทศกาลที่มีวันหยุดหลายวันเพื่ออำนวยความสะดวกให้กับประชาชน แต่ปัญหาที่พบเป็นประจำคือการทะเลาะวิวาทของกลุ่มวัยรุ่นโดยเฉพาะในสถานที่จัดงานดนตรี งานมหรสพ เป็นปัญหาที่ชุมชนได้รับผลกระทบเป็นอย่างมาก การแก้ไขปัญหา คือการแจ้งเตือนให้ผู้ปกครองดูแลบุตรหลานของตน ประชาสัมพันธ์ให้ทราบถึงผลกระทบ ผลเสียหาย และโทษที่ได้รับจากการเกิดเหตุทะเลาะวิวาท การขอความร่วมมือไปยังผู้นำ การขอคำสั่งจากตำรวจ ผู้นำ อปพร. เพื่อระงับเหตุไม่ให้เกิดความรุนแรง แต่จะไม่ให้เกิดขึ้นเลยยังเป็นปัญหาที่ปัจจุบันไม่สามารถที่จะแก้ไขได้ ทั้งที่มีการร่วมมือกันหลายฝ่าย เป็นเรื่องที่ทางองค์การบริหารส่วนตำบลจะต้องหาวิธีที่จะแก้ไขปัญหาให้กับประชาชนต่อไปตามอำนาจหน้าที่ที่สามารถดำเนินการได้

### ๔.๔ ยาเสพติด

ปัญหา ยาเสพติดในองค์การบริหารส่วนตำบลกุ้งสำริดนี้ จากการที่ทางสถานีตำรวจภูธรอำเภอนาคนั้นได้แจ้งให้กับองค์การบริหารส่วนตำบลกุ้งสำริดทราบนั้น พบว่าในเขตขององค์การบริหารส่วนตำบลกุ้งสำริดนี้มีผู้ที่ติดยาเสพติด แต่เมื่อเทียบกับพื้นที่อื่นถือว่าน้อย และยังไม่พบผู้ค้า เหตุผลก็เนื่องจากว่าได้รับความร่วมมือกับทางผู้นำประชาชน หน่วยงานขององค์การบริหารส่วนตำบลกุ้งสำริด ที่ช่วยสอดส่องดูแลอยู่เป็นประจำ การแก้ไขปัญหาขององค์การบริหารส่วนตำบลกุ้งสำริดสามารถทำได้เฉพาะตามอำนาจหน้าที่เท่านั้น เช่น การณรงค์ การประชาสัมพันธ์ การแจ้งเบาะแส การฝึกอบรมให้ความรู้ ถ้านอกเหนือจากอำนาจหน้าที่ ก็เป็นเรื่องของอำเภอหรือตำรวจแล้วแต่กรณี ทั้งนี้ องค์การบริหารส่วนตำบลกุ้งสำริดก็ได้ให้ความร่วมมือมาโดยตลอด

ตามที่องค์การบริหารส่วนตำบลกุ้งสำริดได้ดำเนินโครงการสำรวจข้อมูลพื้นฐานในเขตขององค์การบริหารส่วนตำบลกุ้งสำริด ประจำปีงบประมาณ พ.ศ. ๒๕๕๙ เพื่อนำผลการสำรวจมาพิจารณาแก้ไขปัญหาที่เกิดขึ้น

### ๔.๕ การสังคมสงเคราะห์

องค์การบริหารส่วนตำบลกุ้งสำริดนี้ได้ดำเนินการด้านสังคมสงเคราะห์ ดังนี้

- (๑) ดำเนินการจ่ายเบี้ยยังชีพให้กับผู้สูงอายุ ผู้พิการ และผู้ป่วยเอดส์
- (๒) รับลงทะเบียนและประสานโครงการเงินอุดหนุนเพื่อการเลี้ยงดูเด็กแรกเกิด
- (๓) ประสานการทำบัตรผู้พิการ
- (๔) ดำเนินโครงการจ้างนักเรียน/นักศึกษาทำงานช่วงปิดภาคเรียน
- (๕) ดำเนินการโครงการฝึกอบรมทักษะอาชีพให้กับประชาชนทั่วไป
- (๖) ดำเนินโครงการสงเคราะห์ครอบครัวผู้ยากไร้ที่ตกเกณฑ์ จปฐ.
- (๗) ดำเนินโครงการสร้างและซ่อมที่อยู่อาศัยให้กับผู้ยากไร้ รายได้น้อย ผู้ด้อยโอกาสไร้ที่พึ่ง
- (๘) อุดหนุนกองทุนสวัสดิการชุมชน

- (๙) ประสานการให้ความช่วยเหลือของจังหวัด อำเภอ หน่วยงานต่างๆ ที่ให้การสนับสนุน
- (๑๐) จัดตั้งโรงเรียนผู้สูงอายุ

## ๕. ระบบบริการพื้นฐาน

### ๕.๑ การคมนาคมขนส่ง (ทางบก ทางน้ำ ทางราง ฯลฯ)

การคมนาคมของตำบลกุ้งสำริด มีการคมนาคมประเภททางบก คือ เส้นทางรถยนต์เพียงอย่างเดียวมีทางหลวงหมายเลข ๒๐๔๕ เป็นถนนลาดยางตัดผ่านตำบล ในแนวเหนือ – ใต้ อีกสายหนึ่งเป็นถนนลาดยางแยกจากทางหลวงท้องถิ่นอีกหลายสาย ซึ่งมีทั้งถนนดินและลูกรังตัดเชื่อมโยงระหว่างหมู่บ้านภายในตำบลและไปยังตำบลข้างเคียง ซึ่งมีถนนในการติดต่อกันภายในตำบล ดังนี้

- ถนนคอนกรีตในตำบล	จำนวน	๑๒	สาย
- ถนนลาดยางในตำบล	จำนวน	๓	สาย
- ถนนลูกรังในตำบล	จำนวน	๓	สาย
- ถนนดินในตำบล	จำนวน	๔	สาย

ในการคมนาคมติดต่อกับอำเภอใกล้เคียงใช้ทางหลวงแผ่นดินหมายเลข ๒๐๔๕ เป็นเส้นทางที่ประชากรตำบลกุ้งสำริด ใช้ติดต่อระหว่างอำเภอเมืองมหาสารคาม อำเภอนาโพธิ์ อำเภอนาคู ถึงอำเภอพยัคฆภูมิพิสัยทางใต้

### ๕.๒ การไฟฟ้า

การขยายเขตไฟฟ้า ปัจจุบันมีไฟฟ้าใช้ทุกครัวเรือน คิดเป็น ๑๐๐ เปอร์เซ็นต์ ปัญหาคือไฟฟ้าส่องสว่างทางหรือที่สาธารณะยังไม่สามารถดำเนินการครอบคลุมพื้นที่ได้ทั้งหมด เนื่องจากพื้นที่ที่มีความต้องการให้ติดตั้งไฟฟ้าส่องสว่างนั้นยังไม่เป็นที่สาธารณะ องค์การบริหารส่วนตำบลจึงไม่สามารถดำเนินการได้เช่นเดียวกับถนน การแก้ปัญหาคือ ประสานความร่วมมือกันหลายๆ ฝ่าย เพื่อที่จะทำความเข้าใจกับประชาชนในพื้นที่ และวิธีการที่จะดำเนินการแก้ไขอย่างไร ทั้งนี้ องค์การบริหารส่วนตำบลกุ้งสำริดก็ได้ตั้งงบประมาณในส่วนนี้ไว้แล้ว และได้แจ้งประชาสัมพันธ์ให้ประชาชนได้รับทราบถึงเหตุผลเพื่อที่จะได้ช่วยกันแก้ไขปัญหาให้กับประชาชน

### ๕.๓ การประปา

การประปาขององค์การบริหารส่วนตำบลกุ้งสำริดไม่มีกิจการประปาแต่ละหมู่บ้านได้บริหารจัดการเอง และทุกหมู่บ้านสามารถให้บริการได้ครอบคลุมทุกหลังคาเรือน คิดเป็น ๑๐๐ เปอร์เซ็นต์ แต่จะมีปัญหาในปีที่ผ่านมาบางหมู่บ้านที่เกิดปัญหาภัยแล้ง ซึ่งทางองค์การบริหารส่วนตำบลกุ้งสำริดได้แก้ไขปัญหาโดยใช้เครื่องสูบน้ำจากสระหนึ่งไปยังอีกสระที่ใช้ระบบประปา และสามารถแก้ไขปัญหาให้ประชาชนได้ องค์การบริหารส่วนตำบลกุ้งสำริดก็นำโครงการเกี่ยวกับพัฒนาแหล่งน้ำบรรจุในแผนพัฒนาสี่ปี เพื่อที่จะพิจารณาดำเนินการในปีต่อไป เมื่อมีงบประมาณและความจำเป็นก็สามารถดำเนินการได้ต่อเนื่อง เพื่อตอบสนองต่อความต้องการของประชาชนต่อไป

### ๕.๔ โทรศัพท์

ปัจจุบันในพื้นที่องค์การบริหารส่วนตำบลกุ้งสำริด ไม่มีโทรศัพท์สาธารณะ เนื่องจากประชาชนได้นิยมใช้โทรศัพท์ส่วนบุคคลแทน ซึ่งสามารถติดต่อสื่อสารได้รวดเร็ว และสามารถใช้อินเทอร์เน็ตได้ เช่น โทรศัพท์มือถือ สำหรับสถานที่ราชการ ยังคงใช้ระบบโทรศัพท์พื้นฐานในการติดต่อสื่อสาร ใช้อยู่

### ๕.๕ ไปรษณีย์หรือการสื่อสารหรือการขนส่ง และวัสดุ ครุภัณฑ์

องค์การบริหารส่วนตำบลกุ้งสำริด ไม่มีไปรษณีย์ แต่มีบริการไปรษณีย์จากไปรษณีย์ประจำอำเภอ ซึ่งมี จำนวน ๑ แห่ง ให้บริการ เวลา ๐๘.๐๐ - ๑๖.๐๐ น. ในวันจันทร์ - เสาร์ (วันเสาร์ครึ่งวัน) หยุดวันอาทิตย์

- มีหอกระจายข่าวประจำหมู่บ้านมีครบทั้ง ๙ หมู่บ้าน
- มีบริการให้ใช้อินเตอร์เน็ตฟรี ที่ ศาลาประชาคมหมู่บ้านทุกหมู่บ้าน สำนักงานองค์การบริหารส่วนตำบลกุ้งสำริด
- องค์การบริหารส่วนตำบลกุ้งสำริด มีวัสดุ ครุภัณฑ์ในการปฏิบัติหน้าที่ แต่ก็มีบางรายการที่ยังขาดแคลนเนื่องจากมีงบประมาณไม่เพียงพอ วัสดุ ครุภัณฑ์ต่างๆ นั้นมีไว้สำหรับการปฏิบัติหน้าที่ของเจ้าหน้าที่องค์การบริหารส่วนตำบลกุ้งสำริด ในการดำเนินการกิจบริการสาธารณะเพื่อประโยชน์ของประชาชนเท่านั้นแต่หากประชาชนเดือดร้อน หรือหน่วยงานอื่นเดือนร้อนก็สามารถมายืมใช้ได้

## ๖. ระบบเศรษฐกิจ

### ๖.๑ การเกษตร

การประกอบอาชีพของประชาชนในตำบลกุ้งสำริด ประกอบอาชีพทำนาเป็นอาชีพหลัก และอาชีพอื่นๆ เช่น เลี้ยงสัตว์ ทำไร่ ปลูกหม่อนเลี้ยงไหม รับราชการ สำหรับอาชีพนอกสาขาการเกษตรที่สำคัญ ได้แก่ อาชีพรับจ้าง ค้าขาย และอื่นๆ

### ๖.๒ การประมง

ในเขตองค์การบริหารส่วนตำบลกุ้งสำริดไม่มีการประมง เป็นการจับปลาตามธรรมชาติในบริเวณในครัวเรือนตามฤดูกาลเท่านั้น

### ๖.๓ การปศุสัตว์

การปศุสัตว์ในเขตองค์การบริหารส่วนตำบลกุ้งสำริด เป็นการประกอบกิจการในลักษณะเลี้ยงในครัวเรือนเป็นอาชีพหลักและอาชีพเสริม เช่น โค สุกร กระบือ การเลี้ยงไก่ เป็ด เพื่อจำหน่ายและบริโภคเองในครัวเรือน

### ๖.๔ การบริการ

ในเขตองค์การบริหารส่วนตำบลกุ้งสำริดไม่มีการบริการร้านอาหาร โรงแรม/รีสอร์ท ส่วนใหญ่จะเดินทางไปอำเภอขนาดุนซึ่งจะมีร้านอาหาร โรงแรม/รีสอร์ทบริการ หลายแห่ง

### ๖.๕ การท่องเที่ยว

- กุ้งสำริดเป็นปราสาทหินที่สร้างขึ้นในสมัยพระเจ้าชัยวรมันที่ ๗ เป็นศิลปะขอมสมัยบาเยน อายุระหว่าง พ.ศ. ๑๗๐๐ - ๑๗๕๐ ตัวปราสาทสร้างด้วยศิลาแลงเป็นแท่งสี่เหลี่ยมเหมือนกุ่มหาธาตุ และมีทับหลังประตูมุกหน้าจั่วหลักลายงดงามน่าดู กุ้งสำริดมีลักษณะเป็นปราสาทแบบย่อมๆ ตั้งอยู่บนฐานชั้นเดียวหันหน้าไปทางทิศตะวันออก มีกำแพงล้อมรอบในกรอบ รูปสี่เหลี่ยมผืนผ้าตั้งอยู่ที่ตำบลกุ้งสำริด อำเภอนาดูน ห่างจากที่ว่าการอำเภอนาดูน ไปทางทิศตะวันออก ประมาณ ๔ กิโลเมตร สร้างด้วยศิลาแลงเป็นศิลปะขอมแบบ บาเยน เป็นสถานที่ที่เรียกว่าอโรคยาศาล หรือโรงพยาบาล มีรูปลักษณะปราสาทหินที่มีปราสาทประธานเป็นรูปสี่เหลี่ยมจัตุรัสมีมุขด้านหน้ายื่นไปทางทิศตะวันออก มีบรรณาลัยซึ่งเป็นที่เก็บคัมภีร์ทางศาสนาตั้งอยู่ทางทิศตะวันออกเฉียงใต้หันหน้าเข้าหาปราสาทประธาน อาคารทั้ง ๒ ล้อมด้วยกำแพงศิลาแลงซึ่งสร้างยังไม่เสร็จเรียบร้อยอีกชั้นหนึ่ง กุ้งสำริดสร้างขึ้นมาด้วยมีวัตถุประสงค์เพื่อประดิษฐานรูปเคารพสำหรับประกอบพิธีกรรมทางศาสนา และเป็นโรคยาศาล คือเป็นที่พักรักษาพยาบาลคนเจ็บป่วยอีกด้วย พระบาทสมเด็จพระเจ้าอยู่หัวภูมิพลอดุลยเดช และสมเด็จพระนางเจ้าฯ

พระบรมราชินีนาถ ทรงเคยเสด็จทอดพระเนตร และทรงเยี่ยมราษฎรที่กุ้งสันตรัตน์แห่งนี้เมื่อวันที่ ๒๗ ตุลาคม พ.ศ.๒๕๑๔

- **ศาลานางขาว** ห่างจากกุ้งสันตรัตน์ไปทางทิศเหนือประมาณ ๕๐๐ เมตร ในหมู่ที่ ๒ สันนิษฐานว่าเป็นสถานที่ประกอบพิธีทางศาสนา เหตุที่เรียกว่าศาลานางขาว เนื่องจากจุดพบเทวรูปนางอุมาทำด้วยศิลาขาว จึงได้ชื่อว่าศาลานางขาวตามเทวรูปที่พบ

- **กุ้งสันตรัตน์** อยู่ในหมู่ที่ ๒ มีลักษณะเป็นปราสาท ก่อสร้างด้วยศิลาแลง ศิลปะแบบขอม สันนิษฐานว่าคงจะสร้างในสมัยเดียวกับปราสาทดินอื่นๆ ในภาคตะวันออกเฉียงเหนือ

- **พิพิธภัณฑกุ้งสันตรัตน์** เป็นสถานที่แสดงโบราณวัตถุที่ขุดพบในเขตโบราณสถานกุ้งสันตรัตน์และศาลานางขาว

## ๖.๖ อุตสาหกรรม

ในเขตองค์การบริหารส่วนตำบลกุ้งสันตรัตน์ไม่มีอุตสาหกรรม แต่มีการประกอบโรงสีขนาดเล็ก จำนวน ๑๔ แห่ง และมีปั้มน้ำมันและก๊าซ จำนวน ๑ แห่ง

## ๖.๗ การพาณิชย์และกลุ่มอาชีพ

การรวมกลุ่มของประชาชนรวมกลุ่มทุกประเภท ๑๗ กลุ่ม ดังนี้

- กลุ่มอาชีพ ๗ กลุ่ม
- กลุ่มออมทรัพย์ - กลุ่ม
- กลุ่มอื่นๆ ๑๐ กลุ่ม (ศูนย์ผลิตเมล็ดพันธุ์ข้าว ๑ กลุ่ม , ผู้ใช้น้ำประปา ๙ กลุ่ม)

## ๖.๘ แรงงาน

จากการสำรวจข้อมูลพื้นฐานพบว่า ประชากรที่มีอายุระหว่าง ๑๕ - ๖๐ ปี บางส่วนไปรับจ้างทำงานนอกพื้นที่ รวมทั้งแรงงานที่ไปทำงานต่างประเทศ ปัญหาที่พบคือ ประชากรต้องไปทำงานนอกพื้นที่ในเมืองที่มีโรงงานอุตสาหกรรม บริษัท ห้างร้านใหญ่ๆ เพราะในพื้นที่ไม่มีโรงงานอุตสาหกรรมที่มีการจ้างแรงงานเยอะ เพราะพื้นที่ส่วนมากเป็นที่อยู่อาศัย ปัญหานี้ยังไม่สามารถแก้ไขได้

## ๗. ศาสนา ประเพณี วัฒนธรรม

### ๗.๑ การนับถือศาสนา

- ประชาชนในตำบลกุ้งสันตรัตน์นับถือศาสนาพุทธ โดยมีศาสนสถาน ๘ แห่ง ดังนี้

วัดยางอีไลวราราม	ตั้งอยู่ หมู่ที่ ๑
สำนักสงฆ์กุ้งสันตรัตน์	ตั้งอยู่ หมู่ที่ ๒
สำนักสงฆ์ดงเมืองดงสวรรค์	ตั้งอยู่ หมู่ที่ ๓
สำนักสงฆ์บูรพาคงคาราม	ตั้งอยู่ หมู่ที่ ๔
วัดบ้านหนองทุ่ม	ตั้งอยู่ หมู่ที่ ๕
วัดบ้านสระบัว	ตั้งอยู่ หมู่ที่ ๖
สำนักสงฆ์หนองเป็ยน้อย	ตั้งอยู่ หมู่ที่ ๗
สำนักสงฆ์มิ่งมงคลสามัคคี	ตั้งอยู่ หมู่ที่ ๘

### ๗.๒ ประเพณีและงานประจำปี

### งานบรวงสรวงกุ้งสันตรัตน์

- จัดขึ้นในช่วงเดือน กุมภาพันธ์ เป็นประจำทุกปี โดยจะจัดก่อนงานมนัสการพระธาตุนาดูน ซึ่งเป็นงานประจำปีของอำเภอนาดูน

### งานสรวงกุ้งสันตรัตน์

- จัดขึ้นในเดือนเมษายนของทุกปี ในวันขึ้น ๑๔ ค่ำ เดือน ๕ และวันขึ้น ๑๕ ค่ำ ในงานจะมีการรดน้ำดำหัวผู้สูงอายุ จุดบั้งไฟเสียงทวย ขบวนแห่กับแก๊กกับโกน นิทรรศการของกลุ่มแม่บ้าน ฯลฯ

### ๗.๓ ภูมิปัญญาท้องถิ่น ภาษาท้องถิ่น

ภูมิปัญญาท้องถิ่น ประชาชนในเขตพื้นที่ได้อุรักษ์ภูมิปัญญาท้องถิ่น ได้แก่ การทอผ้าไหม ผ้าฝ้าย

ภาษาท้องถิ่น ประชาชนส่วนใหญ่พูดอีสาน

### ๗.๔ สินค้าพื้นบ้านและของที่ระลึก

- ผ้าไหม ผ้าฝ้าย กระจาดดอกไม้ แจกันแก้ววัลย์

## ๘. ทรัพยากรธรรมชาติ

๘.๑ น้ำ แหล่งน้ำธรรมชาติในตำบลกุ้งสันตรัตน์มี หนองน้ำและลำห้วย กระจายอยู่ในหมู่บ้านต่างๆ ดังนี้

### ๘.๑.๑ ลำห้วยมีทั้งหมด ๓ สาย

- ห้วยวังกะฮุง ไหลผ่านหมู่ที่ ๑,๘ และผ่านตามแนวเขตหมู่ที่ ๒
- ห้วยเม็ก ไหลผ่านหมู่ที่ ๑ และหมู่ที่ ๘
- ห้วยวังลี อยู่ในหมู่ที่ ๒

### ๘.๑.๒ หนองน้ำมีทั้งหมด ๓๐ แห่ง

- หนองบักเอน หนองหว่า หนองขุ่น หนองอีไล หนองปู่ตา หนองยาง และหนองน้ำขุ่น ในหมู่ที่ ๑
- หนองกุดฮีเหนือ และหนองกุดทองในหมู่ที่ ๒
- หนองบอน หนองกุดอ้อ หมู่ที่ ๓
- หนองกุดนาหม่อง หนองสระ หมู่ที่ ๔
- หนองกุดหล่ม หนองท่อม หมู่ที่ ๕
- หนองขนวน หนองตาคลอง หนองกุดลอก หนองมะกอก หนองกุดโต หนองไฮ หนองจอก หนองแห้ว หนองบัวพัฒนา และหนองสระบัว หนองหว่า หมู่ที่ ๖
- สระที่หลวง หมู่ที่ ๗
- หนองสะแบง หนองก่อ หนองฟ้าไร่หมู่ที่ ๘
- หนองกุดฮีใต้ หมู่ที่ ๙

๘.๒ ป่าไม้ พื้นที่ป่าไม้ของตำบลกุ้งสันตรัตน์ที่เหลืออยู่เป็นป่าอนุรักษ์ของหมู่บ้าน และพื้นที่ปลูกป่าชุมชน สถานที่ท่องเที่ยวและพักผ่อนหย่อนใจ

๘.๓ ภูเขา ในเขตพื้นที่องค์การบริหารส่วนตำบลกู่สันตรัตน์ไม่มีภูเขา

๘.๔ ทรัพยากรธรรมชาติที่สำคัญขององค์การปกครองส่วนท้องถิ่น ในพื้นที่ขององค์การบริหารส่วนตำบลกู่สันตรัตน์ ส่วนมากเป็นพื้นที่สำหรับเพาะปลูก เป็นที่นา ไร่ สวน ที่อยู่อาศัย ร้านค้า สถานประกอบการ ตามลำดับ และมีพื้นที่เป็นที่สาธารณะ ทรัพยากรธรรมชาติในพื้นที่ที่ได้แก่ ดิน น้ำ ต้นไม้ อากาศที่ไม่มีมลพิษ

## ๙. อื่นๆ

กู่สันตรัตน์ อยู่ห่างจากที่ว่าการอำเภอไปทางทิศตะวันออก ประมาณ ๔ กิโลเมตร สร้างด้วยศิลาแลงเป็นโอโรคยาศาลที่สร้างขึ้นตามพระบรมราชโองการของพระเจ้าชัยวรมันที่ ๗ พระมหากษัตริย์ขอมในช่วงพุทธศตวรรษที่ ๑๘ เป็นปราสาทหินที่มีปรากฏเป็นรูปสี่เหลี่ยมจัตุรัสมีขี้นด้านหน้าไปทางทิศตะวันออกมีบรรณาลัยซึ่งเป็นที่เก็บคัมภีร์ทางศาสนาทางด้านมุมตะวันออกเฉียงใต้หันหน้าเข้าหาปรากฏประธานอาคารทั้งสองล้อมรอบด้วยกำแพงซึ่งมีซุ้มประตูทางด้านตะวันออกอีกที่หนึ่งส่วนทางด้านตะวันออกเฉียงเหนือของพระประธานเป็นสระน้ำซึ่งก่อด้วยศิลาแลงลดชั้นลงไปตามลำดับกู่สันตรัตน์จะเป็นที่ประดิษฐานรูปเคารพหรือหอสวดมนต์ใพระพุทธศาสนานิกายมหายานจากชุดแต่งเมื่อ พ.ศ. ๒๕๑๕ พบประติมากรรมหินทราย ๓๒ องค์พระวัชรธรทำด้วยหินทรายสีเขียว ๑ องค์พระพุทธรูปนาคปรก ๒ องค์ ลักษณะศิลปะแบบบายันได้ประกาศขึ้นทะเบียนโบราณสถานในราชกิจจานุเบกษา เล่ม ๕๒ ตอนที่ ๗๕ วันที่ ๘ มีนาคม ๒๕๑๘ ประกาศกำหนดขอบเขตโบราณสถานในราชกิจจานุเบกษา เล่ม ๙๙ ตอนที่ ๑๕๕ วันที่ ๒๑ ตุลาคม ๒๕๒๕ พื้นที่ ๕ ไร่ ๓ งาน ๙๓ ตารางวา ปี ๒๕๔๕ ได้รับงบประมาณจากกรมศิลปากรเพื่อบูรณะกู่สันตรัตน์งบประมาณ ๒,๗๗๐,๐๐๐ บาท และขุดพบโบราณวัตถุ ดังนี้

๑. พระโพธิ์สัตว์ ๔ กร (ปรากฏนั่ง ขุดพบเมื่อวันที่ ๙ มิถุนายน ๒๕๔๕)
๒. พระวัชรปราณีทรงครุฑ (ขุดพบเมื่อวันที่ ๑๐ มิถุนายน ๒๕๔๕)
๓. พระยมทรงกระบือ (เทพรักษาทิศ ขุดพบเมื่อวันที่ ๑๐ มิถุนายน ๒๕๔๕)
๔. พระโพธิ์สัตว์อวโลกิเตศวร (4 กร ปรากฏยืน ขุดพบเมื่อวันที่ ๑๓ มิถุนายน ๒๕๔๕)
๕. พระนาคปรก (ขุดพบเมื่อวันที่ ๔ มิถุนายน ๒๕๔๕)

ลักษณะศิลปะแบบบายัน สร้างด้วยศิลาแลง ปัจจุบันได้เก็บรักษาไว้ที่วัดกู่ใต้ ตามมติที่ประชุมกองทุนพัฒนากู่สันตรัตน์และศาลานางขาว เมื่อวันที่ ๙ มิถุนายน ๒๕๔๕ และมติที่ประชุมเมื่อวันที่ ๑๙ มิถุนายน ๒๕๔๕